



In front of you is the new professional SIGNATURE Clipper, specially developed for the highly demanding barber or hairdresser.

At HH Simonsen, our goal has always been to design and develop something beyond the ordinary. We have poured all our knowledge from over 22 years of working with - and manufacturing - some of the finest scissors in the world into this product.

Our SIGNATURE scissors are all handmade, with the final, vital finishing touches completed in Denmark.

We spent 18 months fine-tuning the cutting performance of our new SIGNATURE clippers. This fine-tuning covered every aspect - from the clipper blade and motor power to the battery and weight distribution. All of these elements contribute to the unique performance of our SIGNATURE clippers.

Inspired by Japanese craftsmanship and our SIGNATURE scissors, each blade is honed using traditional waterstones, then softened by special buffing wheels and wax compounds— all handcrafted to ensure a flawless cutting edge.

Revolutionize your cutting experience with our SIGNATURE clippers: the Hybrid FadeMaster and the Hybrid T-Cut. To ensure consistent quality in every clipper blade, we have developed our own quality control system. Each clipper undergoes a performance test to evaluate its cutting effect and, if necessary, is individually adjusted to ensure the perfection of every SIGNATURE edge.

The result? SIGNATURE clippers deliver professional-grade performance with every use. Experience the fusion of innovation and tradition with our SIGNATURE line—designed to elevate your cutting technique and achieve impeccable fades and precision cuts.



SAFETY PRECAUTIONS

This trimmer has a built-in rechargeable lithium battery, please do not use in high temperature environment.

To avoid overheating, fire or explosion.

Use a power supply that matches the voltage rating indicated on the power adapter.

Insert the power adapter plug to the electric socket completely while charging.

Keep away from water or chemicals while in use.

To avoid shock or damage to the trimmer.

Do not immerse the main engine in water or flush trimmer with water.

Stop using the power adapter immediately & replace right away if the cord on the power adapter is damaged.

Unplug from power adapter not in use for a long time.

Plug or unplug power adapter should hold the insulating part instead of power cord.



WARNING

Keep away from children

Do not store within the reach of children. Putting parts such as blades or lubricant containers of the trimmer into mouth may cause accidental injury.

Do not plug or unplug the power adapter with wet hands.

To avoid the risk of electric shock and cause injury.

Unplug before cleaning the trimmer.

Before cleaning and maintenance, please power off the trimmer to avoid the short circuit and electric shock.

Only use the original accessories and power adapter.

Avoiding the occurrence of fire due to overheating of the charging circuit due to different specifications of the power adapter.

Do not disassemble or repair the trimmer on your own.

Check carefully the blade for damage or deformation before use.

To avoid the skin injury.

Extended use in temperature below -10°C or above 40°C is not recommended as it may damage the battery.

Stop using the trimmer immediately when:

The machine or power adapter is deformed or hot.

The machine or power adapter has a burning smell.

The machine or power adapter occurs abnormal noise within use.

Please return the trimmer to the distributor or manufacturer for service.

This Trimmer has a built-in rechargeable lithium battery, which can only use with this Trimmer.

After removing the battery of this Trimmer:

- **Do not use it with other products.**
- **Do not charging.**
- **Do not throw into fire or heat.**
- **Do not let the positive and negative terminals of the battery come into contact with metal substances.**
- **Do not store battery together with metal accessories, such as necklaces and metal hairpin.**
- **Do not strike, remove, modify or puncture the battery.**
- **Do not charging, use or store under high temperature.**

To avoid overheat, fire or explosion.

- **Do not store the battery within the reach of children after removing.**

Please send to hospital for treatment immediately if the battery swallowed by mistake, which can cause physical injury.

- **If the battery leaks, take the following measures. Never touch the battery with bare hands.**

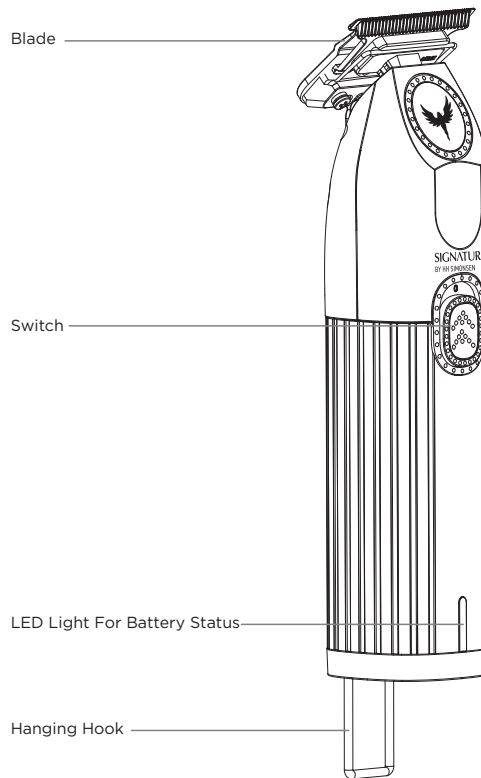
It can cause blindness if battery solution comes into contact with eyes.

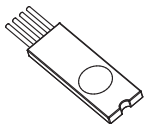
Do not rub eyes. Please clean with water and then send to the hospital for treatment immediately.

It can cause injury if battery solution contact with skin or clothes.

Please clean thoroughly with water and send to the hospital for treatment.

PRODUCT OVERVIEW

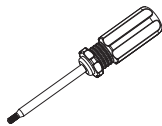




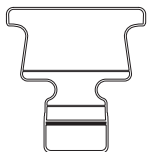
Brush



Oil



Blade Adjustment
Screwdriver



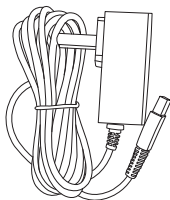
Blade Protector



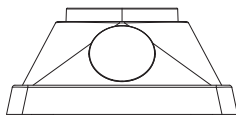
Suction Cup



Decorative Cover



Adapter



Charging Stand

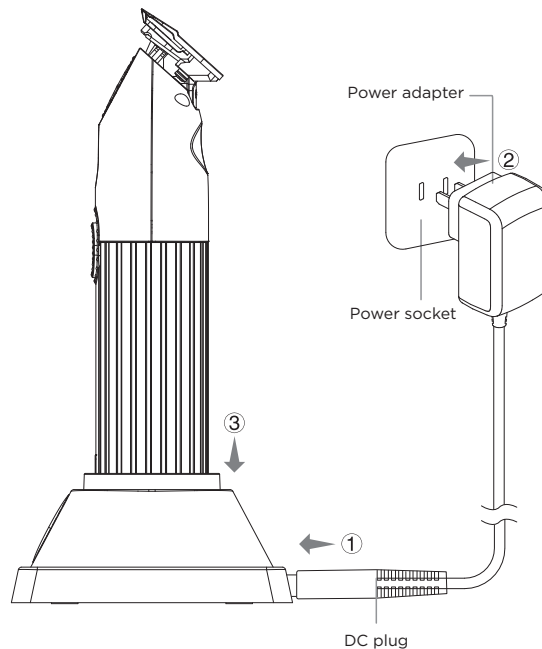
CHARGING OPERATION

Voltage : 100-240V 50/60Hz

Battery Capacity: 3.7V 1400mAh

Charging Time: 2 hours

Usage Time With Full Battery: 2.5 hours



Charging operation

1. Connect the DC plug of the power adapter with the charging base;
2. Turn off the power of the trimmer and place it smoothly in the charging stand;
3. Connect the power adapter to a power socket.

Note: When the trimmer runs out of battery, it can continue to operate by connecting to the power adapter.

LED indicator status when in charging

When the battery power is low, the red light will flash.

When the battery power is high, the white light will flash.

When the battery power is full, the white light will remain on.

LED indicator status when in use

When the battery power is high, the white light will remain on.

When the battery power is low, the red light will remain on.

When the trimmer has less than 10 minutes of usable time, the red light will flash.

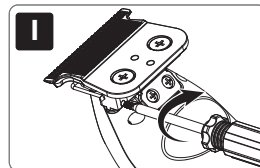
When the trimmer is in undervoltage status, the red light will flash for 3 seconds and turn off.

USAGE INSTRUCTION

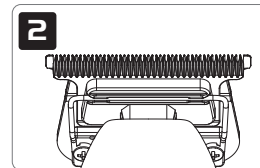
How to adjust blade to 0mm cutting distance



1. Please shut down the trimmer and unplug the power adapter.
2. After the blade is installed, be sure to carefully check whether the corresponding parts have been firmly attached.
3. Check the adjustable screws whether has been firmed before using.
4. Do not try to sharpen or alter the blade by yourself to avoid damaging your machine.



Using blade adjustment screwdriver to adjust proper cutting distance.



Check the upper and lower blades are in the center and parallel area.



Please read the blade maintenance instructions carefully before operating. Following the instructions when removing and installing the blade to avoid improper assembly.

After the blade is installed, be sure to carefully check whether the corresponding parts have been firmly attached.

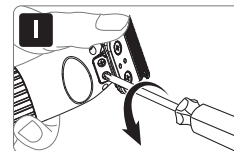


Please turn off the Trimmer and unplug the power adapter before operating.

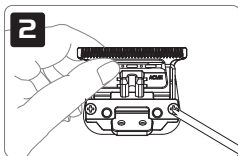
When handling the blade, do not try to sharpen or alter the blade by yourself to avoid damaging your machine.

Blade removal

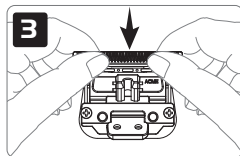
Hold the trimmer as shown in figure 1 on the right, loosen the screws shown, and remove the blade. When removing the blade, please hold the blade while holding the trimmer to prevent the blade from falling and being damaged (the blade is sharp. Pay attention to protect your hands).



How to adjust blade to 0mm cutting distance:



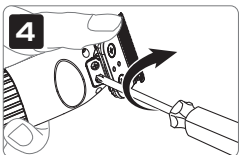
Take off the blade, loosen adjusting screws half a turn.



Push the upper blade down to reset it and tighten the screw.

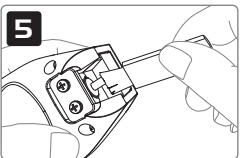
Blade installation

As shown in the figure 4, Align the screw holes between the blade and the fuselage, and tighten the screw with a screwdriver to install the blade (the blade must be tightened without loosening after the installation is completed)

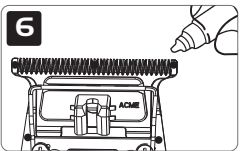


Blade cleaning and maintenance

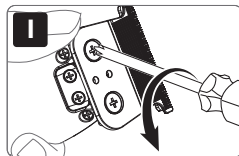
As shown in figure 5. Use a brush to clean the main body, the hair debris in the upper and lower blades and the movable blade.



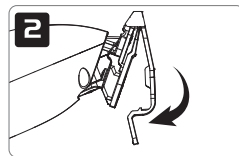
As shown in figure 6. After the cutter head is installed, drip 1-2 drops of lubricant on the corresponding five areas.



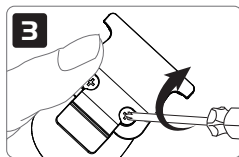
How to adjust the pitch of blade:



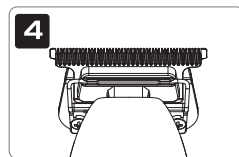
Loosen blade screws for half a turn.



Insert the blade positioning protector.

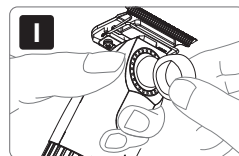


Tighten the screws.

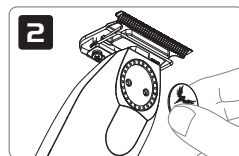


Check the upper and lower blades are in the center and parallel area.

Decoration piece replacement operation method:



Absorb on the surface of the decorative sheet with a suction cup and pull it out



Put in the trim piece to be replaced to ensure it is stable and free from looseness

TROUBLESHOOTING

PROBLEMS	SOLUTION MEASURES
Blade jammed with hair.	1. Clean the blade and drip the lubricant. 2. Change original blade.
Blade getting hot.	1. Clean the blade and drip the lubricant. 2. Replace original blade.
The Trimmer does not work.	1. Charging. 2. Return to the factory for maintenance.
No response while charging.	1. Check the connection of Trimmer, power adapter and electrical outlet. 2. Return to the factory for maintenance.
The sound of the Trimmer is too loud.	1. Make sure the blade installed properly. 2. Clean the blade and drip the lubricant.

WARRANTY

All HH Simonsen products are covered by a 12 month warranty. Please retain your original purchase receipt or invoice as a proof of date of purchase. The defective clipper must be returned to the original place of purchase in its original packing and along with this warranty as well as the proof of purchase. The guarantee is only valid if the appliance has been operated in strict accordance to the safety instructions.

Warranty Exclusions:

- Damages caused by normal wear and tear including chips, scratches, abrasions, discolorations or fading and damage to the power cord.
- Damages caused by careless or improper transportation.
- Damages caused by misuse, or improper voltage or cleaning.
- Damages caused by negligence, disassembly or dropping.
- Damages caused by reparation or alteration which is not from the original manufacturer or its authorized agents.
- Any other damage which are not caused due to materials or workmanship.
- Damages on clipper blade



Foran dig står den nye professionelle SIGNATURE klippemaskine, specielt udviklet til den professionelle barber eller frisør.

Hos HH Simonsen har vores mål altid været at designe og udvikle noget ud over det sædvanlige.

Vi har lagt al vores viden fra over 22 års arbejde med - og produktion af - nogle af verdens fineste sakse ind i dette produkt.

Vores SIGNATURE-sakse er alle håndlavede, med de sidste, afgørende finpudsninger udført i Danmark.

Vi brugte 18 måneder på at finjustere skæreevnen i vores nye SIGNATURE klippemaskiner.

Denne finjustering omfattede alle aspekter - fra klippe blad og motorkraft til batteri og vægtfordeling.

Alle disse elementer bidrager til den unikke ydeevne i vores SIGNATURE klippemaskiner.

Inspireret af japansk håndværk og vores SIGNATURE-sakse bliver hvert blad slebet med traditionelle vandsten, derefter blødgjort med specielle polérhjul og voksforbindelser - alt sammen håndlavet for at sikre en fejlfri skærekant. Revolutionér din klippeoplevelse med vores SIGNATURE klippemaskiner: Hybrid FadeMaster og Hybrid T-Cut.

For at sikre ensartet kvalitet i hvert eneste klipperblad har vi udviklet vores eget kvalitetssikringssystem.

Hver maskine gennemgår en ydeevnetest for at evaluere dens skæreevne og justeres om nødvendigt individuelt - alt sammen for at sikre perfektionen i hver eneste SIGNATURE kant.

Resultatet? SIGNATURE klippemaskiner leverer professionel ydeevne - hver eneste gang.

Oplev fusionen af innovation og tradition med vores SIGNATURE-serie - designet til at løfte din klippeteknik og sikre fejlfri fades og præcisionsklip



SIKKERHEDSFORANSTALTNINGER

Denne klippemaskine har et indbygget genopladeligt lithiumbatteri – undgå at bruge den i omgivelser med høj temperatur.

For at undgå overophedning, brand eller eksplosion.

Brug en strømforsyning, der matcher spændingsangivelsen på strømadapteren.

For at undgå funktionsfejl eller brandulykke.

Sørg for, at stikket fra strømadapteren er helt sat i stikkontakten under opladning.

For at undgå brand eller elektrisk stød.

Hold væk fra vand eller kemikalier under brug.

For at undgå kortslutning eller brand forårsaget af fugt eller korrosion.

Nedsænk ikke hovedenheden i vand, og skyl ikke klipperen med vand.

For at undgå elektrisk stød eller brand på grund af kortslutning.

Udskift ikke selv stikket på strømadapteren – udskift hele den originale adapter med det samme ved skade.

For at undgå elektrisk stød.

Rengør jævnligt støv eller snavs fra strømadapterens stik og hovedenhedens strømtilslutning.

For at undgå elektrisk stød eller brand på grund af kortslutning.

Pres ikke klippebladet direkte mod huden, og brug ikke klipperen til andet end at trimme hår.

For at undgå hudskader.

Tag stikket ud af stikkontakten, hvis klipperen ikke bruges i længere tid.

Når du til- eller frakobler adapteren, skal du holde i det isolerede område og ikke i ledningen.

Hvis smøremidlet ved en fejl sluges, må der ikke fremkaldes opkast – drik i stedet rigeligt med vand og søg straks lægehjælp.

Hvis smøremidlet kommer i øjnene, skyl grundigt med vand og søg straks lægehjælp.



ADVARSEL

Hold væk fra børn.

Opbevar ikke klippemaskinen eller dele som blade og smøremiddel-beholdere, hvor børn kan nå dem – de kan ved et uheld forårsage skader ved at putte dem i munden.

Undlad at til- eller frakoble strømadapteren med våde hænder.

For at undgå elektrisk stød og personskade.

Rengør og vedligehold ikke klipperen, mens den oplades.

Sluk altid klipperen før rengøring og vedligeholdelse for at undgå kortslutning og elektrisk stød.

Brug kun den originale strømadapter til opladning.

For at undgå brand som følge af overophedning ved brug af inkompatible adaptere.

Brug ikke tilbehør, der ikke medfølger til klippemaskinen.

For at undgå skade eller fejl på grund af uforenelige materialer eller konstruktion.

Foretag ikke selv ændringer eller reparationer på klippemaskinen.

Visse dele er præcisionskomponenter – ukorrekt håndtering kan føre til fejl på enheden.

Kontrollér bladet grundigt for skader eller deformation før brug.

For at undgå skader på huden.

Brug ikke klippemaskinen i meget høje eller lave temperaturer i længere tid.

For at undgå skader på batteriet eller forkortelse af dets levetid.

Stop straks brugen af klippemaskinen ved funktionsfejl.

For at undgå brand, elektrisk stød eller personskade.

Unormale situationer – stop brugen og kontakt forhandleren eller producenten ved følgende:

- Hovedenheden eller strømadapteren er deform eller usædvanligt varm.

- Der er en brændt lugt fra hovedenheden eller adapteren.
- Hovedenheden eller adapteren afgiver unormal støj under

Denne klippemaskine har et indbygget, genopladeligt lithiumbatteri, som udelukkende må anvendes med denne klipper.

Efter udtagning af batteriet:

- Må ikke bruges med andre produkter.
- Må ikke oplades.
- Må ikke kastes i ild eller udsættes for varme.
- Undgå kontakt mellem batteriets poler og metalgenstande.
- Opbevar ikke batteriet sammen med metalgenstande som halskæder eller hårnåle.
- Batteriet må ikke slås på, tages fra hinanden, ændres eller gennembrydes.
- Må ikke oplades, bruges eller opbevares ved høje temperaturer. For at undgå overophedning, brand eller eksplosion.
- Opbevar ikke det fjernede batteri, hvor børn kan nå det.
- Hvis batteriet sluges ved en fejl, skal der øjeblikkeligt søges lægehjælp, da det kan forårsage alvorlig fysisk skade.

Ved batterilækage – tag følgende forholdsregler:

Rør aldrig batteriet med bare hænder.

Ved kontakt med øjne:

Kan forårsage blindhed.

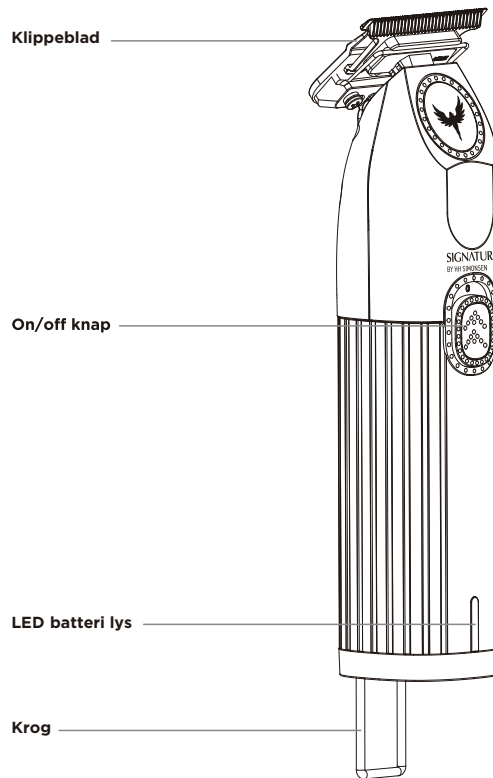
Skyl straks med rigeligt vand – søg derefter øjeblikkeligt lægehjælp.

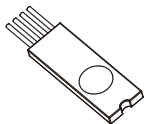
Ved kontakt med hud eller tøj:

Kan forårsage skade.

Skyl omgående og grundigt med vand – og søg lægehjælp.

PRODUKT OVERSIGT

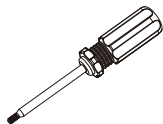




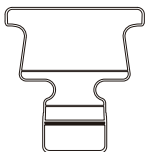
Børste



Oile



Skrutrækker



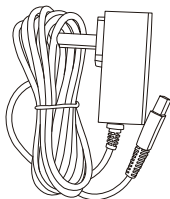
Beskyttelse til klippeblad



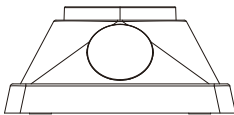
Sugekop



Dekorations plade



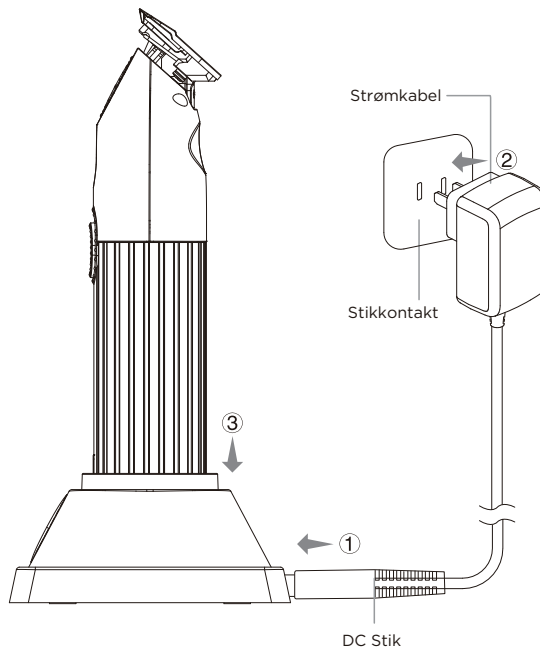
Adapter



Ladestander

OPLADNING

Spænding: 100-240V 50/60Hz
Batteri kapacitet: 3.7V 1400mAh
Opladningstid: 2 timer
Batteritid: 2.5 timer



OPLADNING

1. Tilslut stikket fra strømadapteren til opladebasen.
2. Sluk klipperen, og placer den forsigtigt i opladestationen.
3. Tilslut strømadapteren til en stikkontakt.

Bemærk: Når batteriet er opbrugt, kan klippemaskinen fortsat bruges ved at tilslutte den direkte til strømadapteren

LED-indikatorstatus under opladning

Når batteriniveaueu er lavt, vil det røde lys blinke.

Når batteriniveaueu er højt, vil det hvide lys blinke.

Når batteriet er fuldt opladet, vil det hvide lys forblive tændt.

LED-indikatorstatus under brug

Når batteriniveaueu er højt, vil det hvide lys forblive tændt.

Når batteriniveaueu er lavt, vil det røde lys forblive tændt.

Når trimmeren har mindre end 10 minutters brugstid tilbage, vil det røde lys blinke.

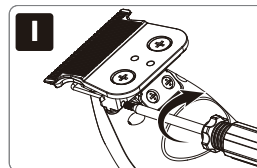
Når batteritiden er opbrugt vil lyset i blinke rødt i 3 sekunder og derefter slukker maskinen.

BRUGSANVISNING

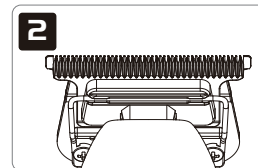
Sådan justeres klingen til 0 mm klippelængde



1. Sluk venligst trimmeren og tag strømforsyningen ud.
2. Efter at klingen er installeret, skal du sørge for omhyggeligt at kontrollere, om de tilsvarende dele er fastgjort ordentligt.
3. Kontrollér, om de justerbare skruer er spændt, før du bruger enheden.
4. Forsøg ikke selv at slibe eller ændre klingen, da det kan beskadige maskinen..



Brug skruetrækkeren til klingejustering for at indstille den korrekte klippelængde.



Kontrollér, at de øverste og nederste klinger er centreret og ligger parallelt med hinanden.



Læs venligst instruktionerne for vedligeholdelse af klingene grundigt, før du betjener enheden. Følg vejledningen ved afmontering og montering af klingene for at undgå forkert samling.

Efter montering af klingene skal du omhyggeligt kontrollere, om de tilsvarende dele er fastgjort korrekt.

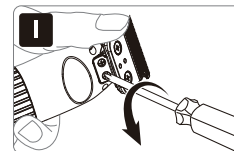


Sluk venligst trimmeren og tag strømforsyningen ud, inden du foretager nogen betjening.

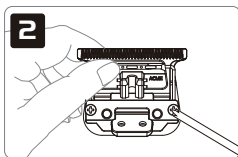
Forsøg ikke selv at slibe eller ændre klingene, da det kan beskadige maskinen.

Fjernelse af klinge

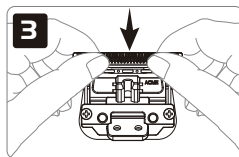
Hold trimmeren som vist i figur 1 til højre, løs skruerne som angivet, og fjern klingene. Når du fjerner klingene, skal du holde fast i både klingene og trimmeren for at forhindre, at klingene falder ned og bliver beskadiget (klingen er skarp – pas på dine hænder).



Sådan justeres klingen til 0 mm klippelængde:



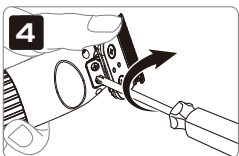
Fjernelse af klinge:
Tag klingen af, og løsne justeringsskrueene en halv omgang.



Tryk den øverste klinge ned for at nulstille den, og stram skruen.

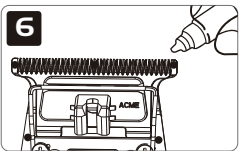
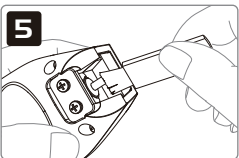
Klingeinstallation:

Som vist i figur 4, justeres skruehullerne mellem klingen og trimmeren, og skruen strammes med en skruetrækker for at installere klingen (Klingen skal strammes ordentligt, så den ikke løsner sig efter installationen er afsluttet).

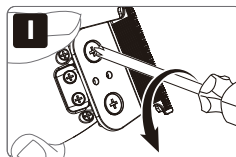


Klinge rengøring og vedligeholdelse:

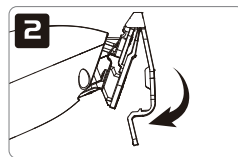
Som vist i figur 5, brug en børste til at rense hovedenheden, for hårrester i de øverste og nederste klinger samt den bevægelige klinge. Som vist i figur 6, efter at skærehovedet er installeret, dryp 1-2 dråber smøremiddel på de tilsvarende fem områder.



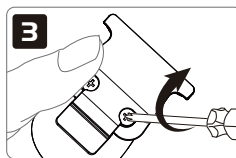
Justering af klingens vinkel:



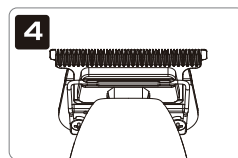
Skrueene i klingen løsnes en halv omgang.



Indsæt klingepositionsbeskytteren.

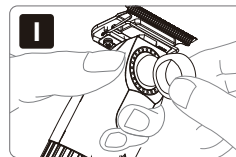


Stram skruerne



Sikre at øverste og nederste del af klippebladet er centreret og parallelle

Udskiftning af dekorationspladen



Fastgør sugekoppen på overfladen af dekorationspladen og træk forsigtigt



Indsæt den nye dekorationsplade i den tilsvarende position på enheden. Tryk forsigtigt men fast, indtil pladen klikker på plads eller føles sikkert monteret.

Problemer	Løsningsforslag
Blade tilstoppet med hår	1. Rens klingen og dryp smøremiddel på. 2. Udskift med den originale klinge.
Klingen bliver varm	1. Rens klingen og dryp smøremiddel på. 2. Udskift med den originale klinge.
Klipperen virker ikke	1. Oplad klipperen 2. Kontakt HH Simonsen
Ingen reaktion under opladning	1. Kontroller forbindelsen mellem klipper, strømforsyning og stikkontakt. 2. Kontakt HH Simonsen
Lyden fra klipperen er for høj.	1. Sørg for, at klingen er korrekt installeret. 2. Rens klingen og dryp smøremiddel på.

Alle HH Simonsen produkter er dækket af 12 måneders garanti.

Venligst opbevar din originale kvittering eller faktura som bevis for købsdato.

Det defekte produkt skal returneres til det oprindelige salgssted i original emballage, sammen med denne garantierklæring og gyldigt købsbevis.

Garantien er kun gyldig, hvis apparatet er blevet anvendt i nøje overensstemmelse med sikkerhedsanvisningerne.

Garantien dækker ikke:

- Skader som følge af almindelig slitage, herunder afskalninger, ridser, misfarvning eller slid og skader på strømkablet.
- Skader forårsaget af uforsigtig eller forkert transport.
- Skader som følge af forkert brug, forkert spænding eller fejlagtig rengøring.
- Skader som følge af forsømmelse, tab eller demontering.
- Skader opstået ved reparationer eller ændringer, som ikke er foretaget af producenten eller en autoriseret forhandler.
- Andre skader, der ikke skyldes materiale
- eller fabriktionsfejl.
- Skader på klipperens klinge.



SIGNATURE
BY HH SIMONSEN